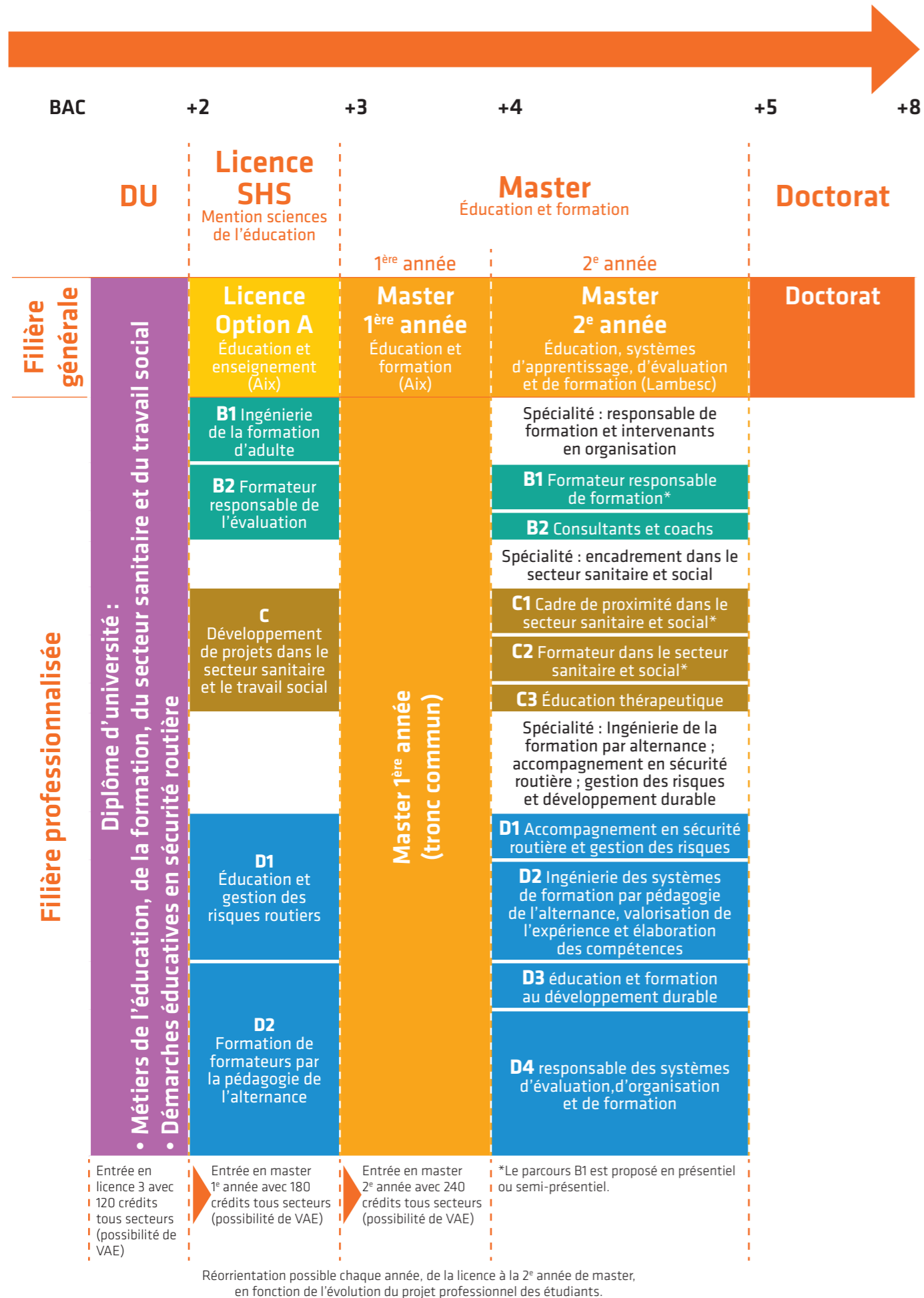


## II SCHÉMA DES ÉTUDES



## DÉPARTEMENT SCIENCES DE L'ÉDUCATION

### MASTER PROFESSIONNEL « ÉDUCATION ET FORMATION » 1<sup>ère</sup> année

MP1

Éducation et formation



## CONTACTS

### DÉPARTEMENT DES SCIENCES DE L'ÉDUCATION

Responsable : Odile Thuillier / [odile.thuillier@univ-amu.fr](mailto:odile.thuillier@univ-amu.fr)

Plus d'informations sur le site du pôle : <http://allsh.univ-amu.fr/psychologie/département/SCE>

#### Adresses

**Site de Lambesc**  
Département des sciences de l'éducation Hôtel-Dieu  
1 avenue de Verdun - F-13410 Lambesc  
Tél. : 04 42 57 17 17 - Fax : 04 42 57 17 07  
Mail : [allsh-lambesc-secretariat@univ-amu.fr](mailto:allsh-lambesc-secretariat@univ-amu.fr)  
[www.univ-amu.fr](http://www.univ-amu.fr)  
[allsh.univ-amu.fr/psychologie/département/SCE](http://allsh.univ-amu.fr/psychologie/département/SCE)  
[www.educaixformations.wordpress.com](http://www.educaixformations.wordpress.com)

#### Renseignements complémentaires

- La plaquette générale du département des sciences de l'éducation, pour trouver des informations sur les équipes enseignantes, l'organisation des formations, les conditions d'accès à nos diplômes, etc.
- La plaquette planning/tarifs pour connaître les dates des regroupements et les tarifs selon votre statut.
- Le site internet du département des sciences de l'éducation.

## Présentation générale du cursus de formation

Le master est un diplôme national et un grade universitaire qui valide cinq années d'études après le baccalauréat. La formation de master se déroule sur deux ans : la première année de master est commune à tous les étudiants, quel que soit leur choix de spécialité pour la poursuite en deuxième année de master.

Formation théorique, méthodologique et pratique, ce master vise la professionnalisation des personnels dans les différents champs de l'éducation : animation, encadrement, formation, insertion, médiation, prévention... et développe des compétences didactiques, pédagogiques et méthodologiques dans les métiers de la relation humaine.

## Principe de l'alternance

D'une part, une semaine par mois de formation théorique et méthodologique, d'autre part deux stages pratiques dans les milieux professionnels diversifiés (y compris dans l'entreprise ou l'institution d'origine) pour mettre à l'épreuve les différents apports de la formation.

## Les stages

Les stages font l'objet d'une convention. Ils sont préparés, régulés et exploités dans le cadre de la formation ; leur volume horaire peut être négocié avec le responsable du master en fonction du statut de l'étudiant (« stagiaire-demandeur d'emploi », au minimum 2 semaines par mois ; « stagiaire-salarié », 245 heures maximum sur l'année). Le stage dans la formation est un des lieux et des temps de socialisation professionnelle et de construction identitaire.

## Une formation fondamentale

Acquérir des références théoriques et pratiques plurielles dans le champ des pratiques sociales liées à l'éducation ; des référentiels articulés avec les préoccupations contemporaines en éducation et les apprentissages nécessaires en deuxième année de master. Les contenus de formation ne sont pas cumulatifs, la mise en liens des unités de formation vise à élaborer chez l'étudiant des systèmes de références évolutifs pour agir. Pour les étudiants issus d'autres filières que les sciences de l'éducation, des modules dits d'adaptation permettent de s'approprier un socle essentiel des concepts en éducation.

## Publics concernés

- Professionnels des métiers de l'éducation, de la formation initiale et continue, dans les champs de la santé, de l'entreprise, du travail social, de l'animation socio-culturelle et du secteur associatif.
- Personnes en reconversion d'emploi.

## Conditions d'accès

- Tout titulaire du grade de licence (180 crédits) acquis dans une université française ou européenne.
- Par dispense de diplôme (décret 1985), pour les titulaires d'un diplôme Bac + 3 autre qu'une licence : voie de la validation des acquis professionnels (validation de l'expérience professionnelle et des acquis personnels). La commission pédagogique de l'université examine l'amplitude de l'expérience professionnelle et la formation d'origine pour juger si celles-ci compensent l'absence du diplôme requis pour postuler en formation ;
- Par la voie de la VAE (dossier à retirer auprès du secrétariat) ou de la VES (validation des études supérieures, décret du 18 avril 2012, texte n° 29) ;
- Pour les ressortissants de pays dont la langue française n'est pas la langue officielle, produire soit le diplôme études en langue française (DELF niveau B2 au minimum), soit le diplôme approfondi de langue française (DALF), soit le test de connaissance du français ou d'évaluation avec épreuves facultatives (TCF ou TEF, niveau 4) ;
- Pour les ressortissants de pays hors Europe, se référer au site de Campus France ([www.campusfrance.org/fr](http://www.campusfrance.org/fr)).

## Compétences développées par les liens entre professionnalisation et recherche

- Acquérir des référentiels et des méthodes de travail permettant d'utiliser mais aussi d'élaborer, de réguler des dispositifs et des outils pertinents et cohérents avec les pratiques professionnelles ;
- Se distancier et problématiser les situations de travail : les références scientifiques permettent des détours théoriques qui donnent l'occasion de travailler ses implications, développer des fonctions critiques, pouvoir mettre en acte des stratégies professionnelles pertinentes aux orientations politiques en vigueur ;
- Développer des compétences relationnelles, des stratégies de communication permettant d'être acteur responsable dans les interactions professionnelles, mais aussi d'être en posture d'auteur capable de traduire les commandes en fonction des enjeux institutionnels et de prendre des initiatives conséquentes ;
- Être des partenaires de recherche : lire, intégrer les caractéristiques d'une démarche scientifique en sciences humaines, investir les connaissances scientifiques ; contribuer à leur diffusion.

## L'équipe pédagogique, les ressources en formation

L'équipe est constituée par des universitaires ainsi que des professionnels issus d'entreprises privées, publiques et d'administration. Elle s'enrichit des ressources d'autres enseignants-chercheurs internes et externes à notre université. Ainsi, les réalités de terrain sont étudiées et questionnées par les connaissances scientifiques et les modèles d'analyse sont à leur tour interpellés par les expériences des professionnels.

Notre département se caractérise par une tradition de partenariats construits avec des administrations et des institutions : Centres Hospitaliers Universitaires, divers ministères, CNFPT, diverses collectivités locales, des entreprises privées et publiques, avec des organismes de formation, des

collectivités territoriales. Ces partenariats portent sur l'accueil de stagiaires, des recherches, études et conseils.

## Modalités pédagogiques

Cours, travaux de groupe, analyse d'articles et d'outils professionnels, recherches sur le terrain, stages.

## Validation du diplôme

- Chaque module de la formation donne lieu à un contrôle individuel ou collectif (oral, dossier, rédaction d'article).
- Stage : constitution d'un dossier d'analyse de pratiques. Productions de recherche : cinq productions (écrites, orales) valident des compétences-clefs qui seront finalisées dans la réalisation du mémoire de deuxième année de master.

## Présentation pédagogique des modules (60 ECTS)

	Durée	Crédits ECTS
<b>Modules de remise à niveau en parallèle des modules de continuum (pour les étudiants non titulaires d'une L3 sciences de l'éducation)</b>		
Apprentissage et didactique	40 h	6
Évaluation et formation	40 h	6
Méthodologies de la recherche	40 h	6
<b>Modules pour les étudiants issus du parcours sciences de l'éducation</b>		
Épistémologie et anthropologie des pratiques éducatives	40 h	6
Didactiques et activités éducatives	40 h	6
Gestes professionnels et compétences en éducation	40 h	6
<b>Tronc commun pour tous les étudiants</b>		
Orientation dans les secteurs de la spécialité	80 h	12
Pluralités de l'exercice en éducation	40 h	6
Ingénierie du travail de recherche pour le mémoire	80 h	12
Le recueil et le traitement des données	40 h	6
Analyse des pratiques de terrain	40 h	6